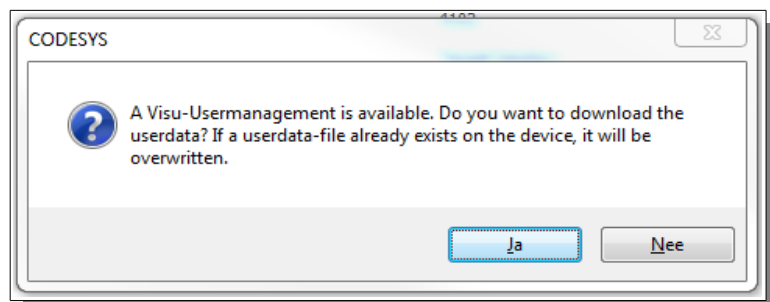


Index

1 Algemene informatie.....	2
1.1 Gebruikersgegevens beheren in de webvisualisatie.....	2
1.2 Gebruikersgegevens beheren in CoDeSys.....	3
1.2.1 Gebruikers uitlezen vanuit een regelaar.....	4
1.2.2 Gebruiker versturen naar een regelaar.....	5
1.2.3 Gebruikersmanagement exporteren.....	5
1.2.4 Gebruikersmanagement importeren.....	6

1 Algemene informatie

Tijdens het versturen van software naar een regelaar, zal CoDeSys de vraag stellen of het in de software aanwezige gebruikersmanagement naar de regelaar geschreven mag worden.



Als hier 'Ja' gekozen wordt, zullen alle in de regelaar aanwezige gebruikers verwijderd worden en overschreven met degene die in de software staan.

Dit is vaak niet gewenst, omdat niet altijd bekend is of er aanpassingen zijn gedaan in de gebruikers in de regelaar.

De gebruikers, welke in de regelaar aanwezig zijn, kunnen met CoDeSys uitgelezen worden en geïmporteerd in het CoDeSys-project.

Dit document geeft informatie over het gebruik van gebruikersmanagement en het versturen van gebruikersinformatie en tussen regelaars en CoDeSys-software.

Tevens kan de beschreven methode gebruikt worden om gebruikers te versturen tussen verschillende regelaars binnen hetzelfde project.

Er kan, naast het direct versturen van gebruikers naar een andere regelaar, ook gekozen worden voor het opslaan van het complete gebruikersbeheer in een exportbestand, zodat het ook in andere projecten te gebruiken is.

Denk hierbij aan een specifieke set gebruikers die alleen gebruikt wordt door een bepaalde klant.

1.1 Gebruikersgegevens beheren in de webvisualisatie

Tijdens het versturen van de regelsoftware naar de regelaar worden ook de gebruikersgegevens verstuurd.

In de webbediening zijn deze te beheren, indien ingelogd wordt als gebruiker met administratieve rechten.

Het gebruikersbeheer is te vinden in de Servicegroep.

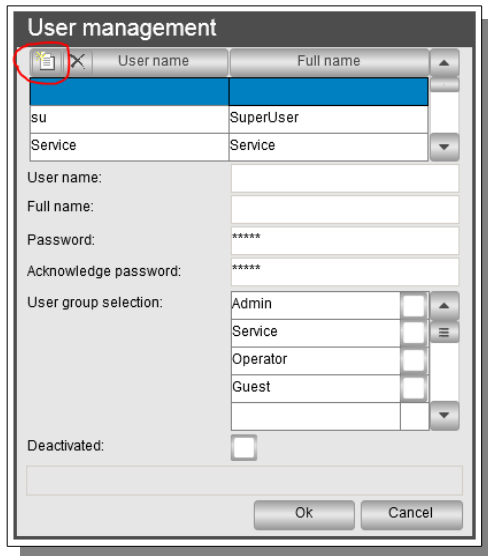
In de dialoog 'User management' worden de details getoond per gebruiker.

De gebruiker waarvan de details getoond dienen te worden, kan in de tabel bovenin de dialoog geselecteerd worden.

Om een nieuwe gebruiker toe te voegen kan een lege regel geselecteerd worden.

De velden van de details worden hierdoor leeggemaakt, waarna de gegevens voor de nieuwe gebruiker ingevuld kunnen worden.

Na het invullen van alle gegevens kan de nieuwe gebruiker toegevoegd worden door op de knop 'add or insert user' linksboven in het dialoogvenster te klikken.



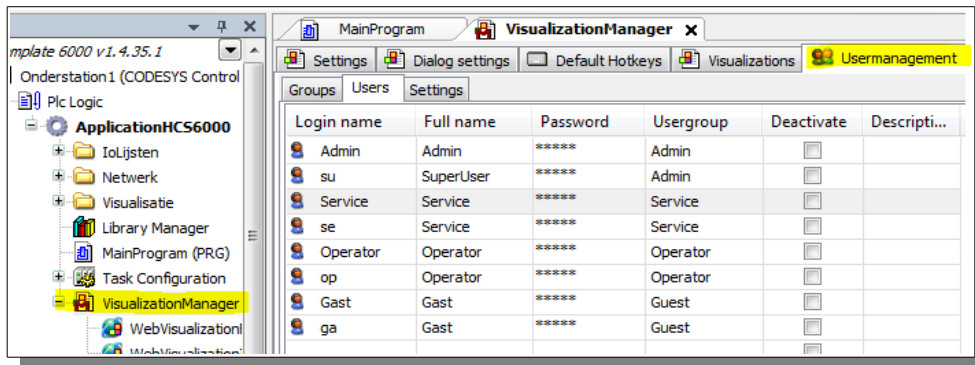
LET OP!

Indien tijdens deze actie een gebruiker geselecteerd is en niet een lege regel, dan wordt de bestaande gebruiker overschreven!

Om een gebruiker te verwijderen, dient eerst de gebruiker geselecteerd te worden, waarna op de knop 'delete user' geklikt dient te worden.

1.2 Gebruikersgegevens beheren in CoDeSys

De gebruikers, welke tijdens het bedienen van de regelaar gebruikt worden, zijn te vinden in de 'Visualisation Manager', in het tabblad 'Usermanagement'.



Hier wordt een tabel getoond met alle in de projectsoftware aanwezige gebruikers.

Deze informatie dient per onderstation ingevuld te zijn.

Indien er in de installatie (software) meerdere regelaars aanwezig zijn, dient in alle regelaars deze lijst ingevuld te worden.

Hier kunnen, indien gewenst, ook gebruikers verwijderd en aangepast worden.

Om gegevens te wijzigen kan op de betreffende waarde in de tabel geklikt worden, waarna deze waarde aangepast kan worden.

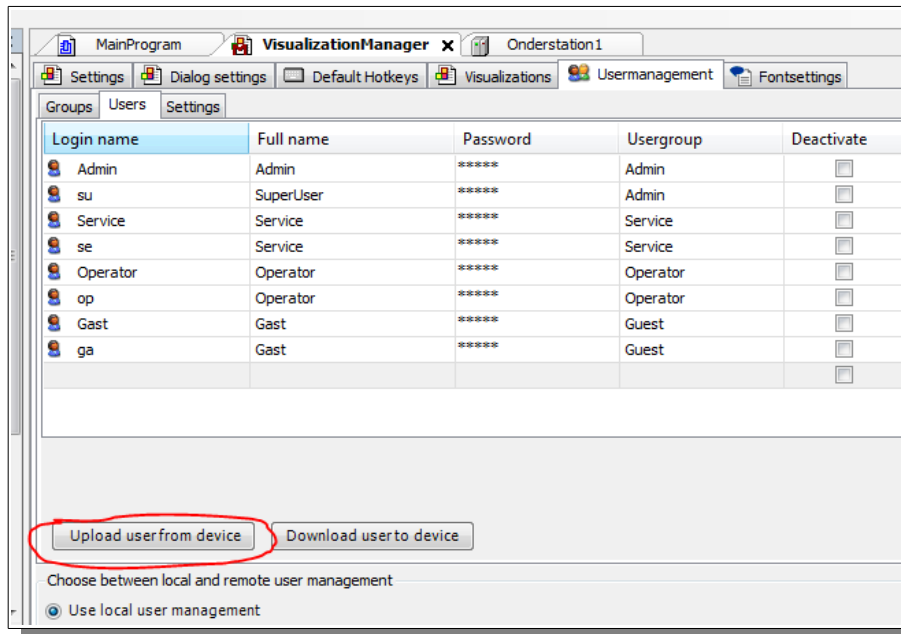
Voor het verwijderen van een gebruiker, dient de gebruiker geselecteerd te worden, waarna op de delete toets geklikt dient te worden.

1.2.1 Gebruikers uitlezen vanuit een regelaar.

Om gebruikers uit een regelaar te lezen in projectsoftware dient verbinding gemaakt te worden met de betreffende regelaar.

Er mag alleen verbinding gemaakt worden. Er mag niet ingelogd worden, omdat dan de software naar de regelaar verstuurd wordt.

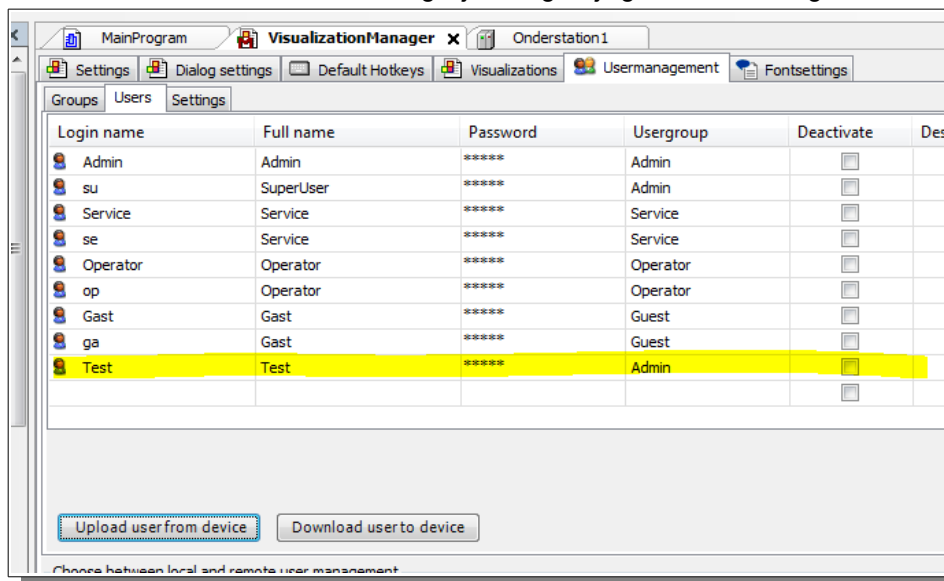
Als er verbinding is met de regelaar, kunnen de in de regelaar aanwezige gebruikersgegevens in de software geladen worden met de knop 'Upload user from device'.



Hierdoor worden alle gebruikersgegevens uit de regelaar in het project geladen.

Eventuele gebruikers welke in de webvisualisatie toegevoegd zijn, zullen ook in de lijst zichtbaar worden.

Een verandering van bijvoorbeeld het wachtwoord van gebruikers zal niet in de tabel getoond worden, ondanks dat er kan wel degelijk een gewijzigd wachtwoord geladen kan zijn.



Na deze handelingen is het complete gebruikersbeheer in de software aanwezig (maar alleen in dit device/onderstation).

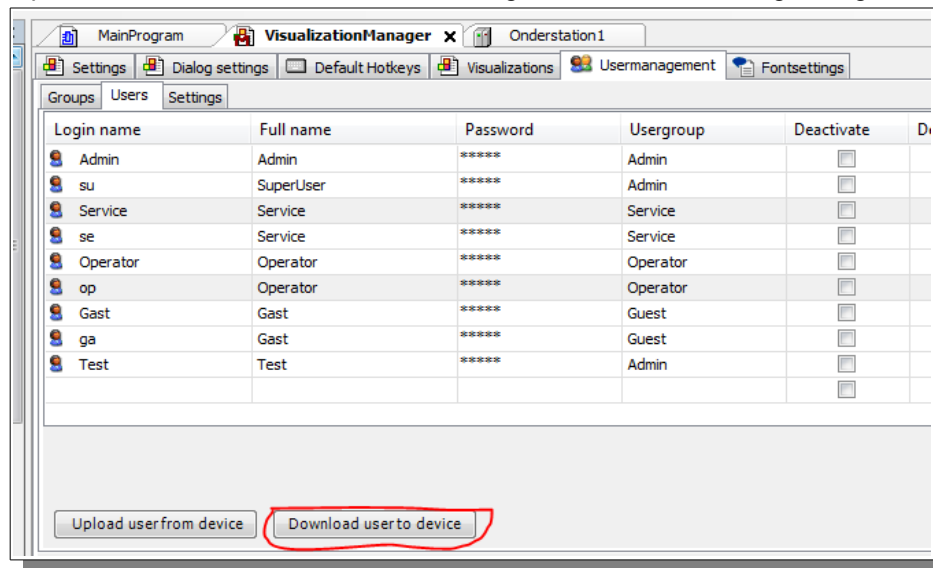
Als de software verstuurd wordt, zal de uitgelezen lijst verstuurd ook worden.

1.2.2 Gebruiker versturen naar een regelaar

Gebruikers kunnen ook vanuit de regelsoftware naar een regelaar verstuurd worden.

Om een specifieke gebruiker naar een aangesloten regelaar te versturen, dient de gebruiker in de lijst in de visualization manager geselecteerd te worden, waarna op de knop 'Download user to device' geklikt dient te worden.

Op deze manier kunnen één of meerdere gebruikers naar een regelaar gestuurd worden.

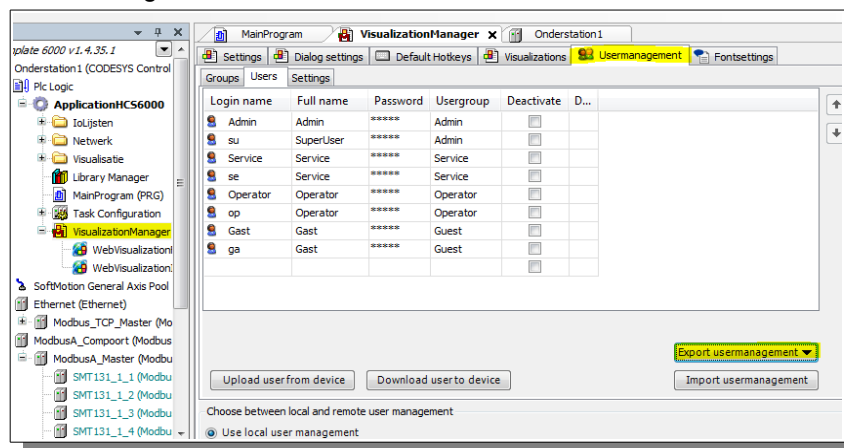


1.2.3 Gebruikersmanagement exporteren

Om gebruikers te kunnen uitwisselen tussen verschillende projecten bestaat er ook de mogelijkheid om het volledige gebruikersbeheer te exporteren naar een bestand.

Ook dit kan vanuit de Visualization manager uitgevoerd worden.

Klik hiervoor op de knop 'Export usermanagement', waarna er een keuzemenu verschijnt met als optie twee softwareversies. Kies hier de optie 'V3.5 SP6', kies een naam en een locatie voor het te genereren bestand.



Het bestandstype waarin geëxporteerd wordt is CSV, welke met een teksteditor te openen is. De wachtwoorden worden versleuteld opgeslagen in het bestand.

Het bestand kan later gebruikt worden om geïmporteerd te worden in een ander project, maar ook in de andere onderstations van hetzelfde project.

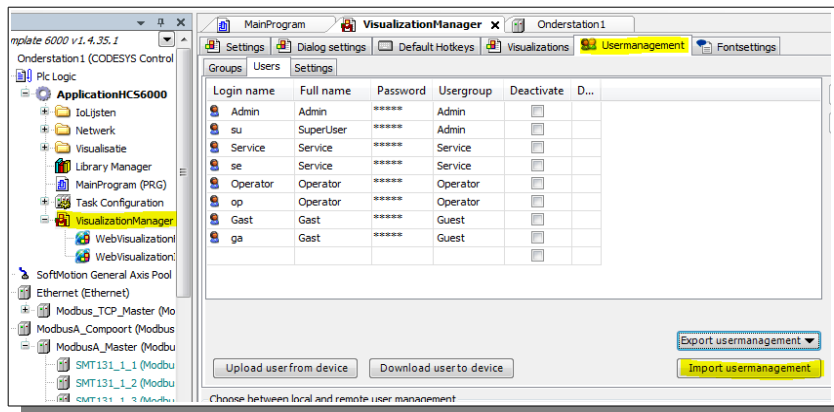
Ga hiervoor naar de Visualisation manager van het betreffende device/onderstation en importeer het bestand.

De inhoud van het bestand kan er als volgt uitzien:

```
v1.0.0.1
Usergroups :
0;None;FALSE;1;Minute;FALSE
1;Admin;TRUE;20;Minute;TRUE
2;Service;TRUE;20;Minute;FALSE
3;Operator;TRUE;20;Minute;FALSE
5;Guest;TRUE;20;Minute;FALSE
User :
Admin;Admin;TRUE;2A4409796B6F787ED4DEF9BCC9A033;1;FALSE
su;SuperUser;TRUE;E9460CD217AA5A24784E0CEBE6BB92;1;FALSE
Service;Service;TRUE;C08298D425732CFFB7DF43771B7607;2;FALSE
se;Service;TRUE;25CF74DC1503BD45D3820AFA8A769D;2;FALSE
Operator;Operator;TRUE;3D94AB90B025807773DE7037F19837;3;FALSE
op;Operator;TRUE;C4FBC2557552E55B748B99AAA74985;3;FALSE
Gast;Gast;TRUE;4F97C3A17EB45097755597AF6554E9;5;FALSE
ga;Gast;TRUE;EB030D6731D1D35E0440E216406C77;5;FALSE
```

1.2.4 Gebruikersmanagement importeren

Om het volledige gebruikersmanagement te importeren, dient in de Visualisation manager de knop 'Import usermanagement' bediend te worden.



Kies het te importeren bestand en bevestig de keuze.

Hierna zijn alle gebruikersgegevens in het betreffende device/onderstation aanwezig.